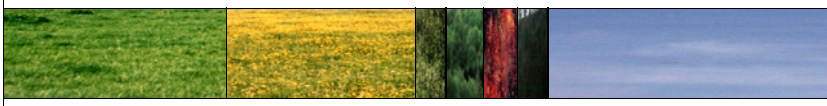


LE BASSIGNY

Les mots du paysage :

- une plaine enherbée plate - un paysage ouvert -
- des vaches, des chevaux et des balles rondes - des limites forestières -

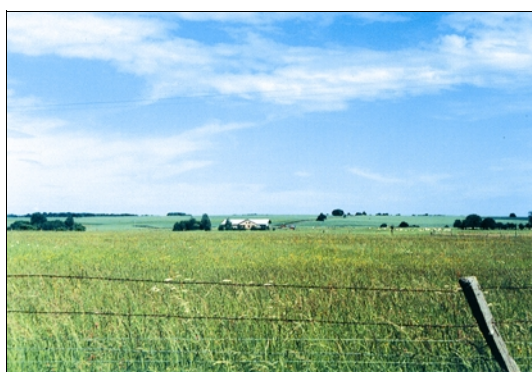
La palette couleur :



Coupe schématique Ouest-Est :



Meuvy : la forêt de Barrois Forestier délimite le paysage du Bassigny



Is-en-Bassigny : de l'herbe encore de l'herbe



Ravennefontaines : un paysage marqué par l'élevage

SITUATION ET CONTEXTE NATUREL :

La plaine du Bassigny, où la Meuse prend naissance, est située à l'Est de la région. Elle s'arrête à l'Est sur les collines de l'Apance-Amance, à l'Ouest sur les plateaux du Barrois Forestier et du Langrois Ouvert.

Cette plaine mollement ondulée, présente en son centre des horizons presque plats. Sur ses franges, ce paysage s'arrête sur les coteaux forestiers des plateaux qui l'entourent.

Les sols, qui reposent sur des marnes et calcaires marneux, sont argileux avec des placages de limons. Ils sont lourds et humides et donc difficilement labourables.

APPROCHE VISUELLE :

- Les éléments de surface :

Le territoire du Bassigny présente sur un relief mollement ondulé, une vaste étendue de prairies.

- **Les prairies** sont sur ce secteur le principal élément constitutif du paysage. Elles sont exploitées sur des parcelles de grandes dimensions, le plus souvent closes par des fils barbelés. Elles sont perçues comme une vaste mer verte car aucun élément de verticalité ne vient interrompre la continuité proposée par la succession de parcelles.

Les divers modes d'exploitation de l'herbe, tantôt par le pâturage des vaches, tantôt par la fauche mécanique pour la récolte du foin, amènent des variations de couleur entre chaque parcelle. C'est notamment au printemps que ces variations sont les plus perceptibles par le jaunissement des floraisons. L'unité proposée par ce paysage renforce la lecture des limites de ce secteur, constituées par les buttes boisées de l'Apance-Amance et du Barrois Forestier.

- **La forêt** est surtout présente sur les limites du Bassigny et sur les quelques buttes intégrées à ce territoire. Elle s'étale sur les coteaux, dont les pentes sont difficilement exploitables par les engins agricoles, pour laisser la place aux prairies dès que les pentes s'adoucisent. La couverture régulière des coteaux s'arrête nettement sans interpénétration entre prairies et forêt.

- **Les villages** sont de type lorrain, c'est-à-dire constitués de fermes blocs accolées les unes aux autres, avec des façades alignées et de larges usoirs ouverts, situés entre la route et le bâti. Ce mode d'organisation des villages se traduit visuellement par de grands aplats réguliers de couleur rouge, constitués par la succession des toitures. Ce mode de structuration villageoise n'est plus adapté aux besoins de l'agriculture moderne. Ainsi, de nombreuses fermes sont abandonnées dans le centre de bourg et quelques bâtiments modernes sont construits en périphérie des villages. L'enjeu paysager principal de ce secteur réside dans l'intégration de ce bâti à la logique de la trame existante.



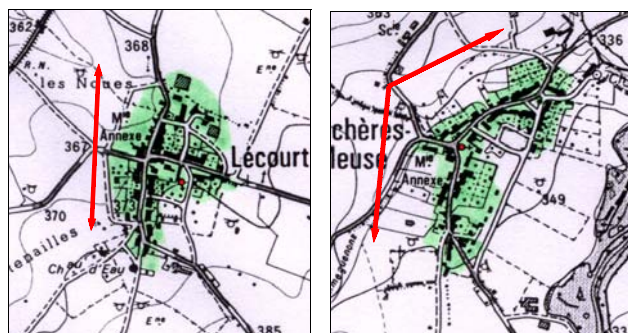
Breuvannes-en-Bassigny : des prairies ponctuées de buissons



Lécourt : la forêt s'arrête sur les pentes accessibles



Celles-en-Bassigny : les toitures créent une surface unitaire



*Lécourt et Provenchères-sur-Meuse :
des villages rues, aux bâtis accolés*



*Meuvy : de nombreuses fermes aux larges usoirs
sont abandonnées*

- Les éléments de verticalité :

• **Quelques buissons** ponctuent les prairies. Ils sont situés en bordure de parcelles ou sur les berges des petits cours d'eau qui parcourent ce secteur. La végétation d'accompagnement de ces cours d'eau est si ponctuelle qu'il n'est plus possible d'identifier une ripisylve. Enfin, malgré sa faible épaisseur, cette végétation nous permet d'apprécier la profondeur de champ de ce paysage. En revanche, ces arbres et arbustes, disséminés en fonction de l'intensité d'exploitation des herbages, ne semblent pas avoir beaucoup d'avenir.



*Bassencourt : ici s'écoule le fleuve la Meuse, mais où ?
Seuls quelques arbres et arbustes se dispersent dans la plaine herbagée*

LES ENJEUX DU PAYSAGE :

- ▶ **Maintenir et protéger la végétation arborée qui ponctue la plaine.**
- ▶ **Installer une végétation de ripisylve le long des cours d'eau** pour que ceux-ci soient perceptibles.
- ▶ **Encourager la réhabilitation du bâti** souvent abandonné dans le coeur des villages.
- ▶ **Maintenir le caractère ouvert des usoirs.**
- ▶ **Porter une attention particulière à l'insertion des constructions nouvelles dans la trame existante.**



Le bâti souvent délaissé



Ce bâtiment agricole moderne qui passe inaperçu est un bel exemple d'intégration, il est dommage qu'il n'en soit pas de même pour le silo qui le précède